

■ Comunicat de premsa ■

## **El maig s'ha caracteritzat per una distribució irregular de la precipitació**

- El mes de maig s'ha de qualificar de càlid a gran part del litoral i prelitoral, pla de Lleida, tram alt de la Noguera Pallaresa i centre del Berguedà. Ha estat fred a àmplies zones del Pirineu i Prepirineu, el Priorat i parts elevades de l'Anoia i l'Alt Penedès
- El mes ha estat sec al litoral i prelitoral Central i Sud, extrem nord de l'Empordà i punts de la depressió Central, i molt sec a zones del litoral Sud. El maig ha estat normal o plujós a la resta del país, i molt plujós a punts del prelitoral, Prepirineu i parts elevades del Pirineu occidental

La distribució de la precipitació del mes de maig ha estat molt irregular, resultat d'una meteorologia marcada per un flux de l'oest o sud-oest com a conseqüència d'una ondulació del corrent en jet als nivells mitjans de la troposfera (a uns 5.500 m d'altura), desplaçada cap a latituds mitjanes. Aquesta situació ha persistit al llarg dels darrers mesos. La configuració ha provocat una temperatura pròxima als valors normals per a l'època de l'any al quedar inhibides les masses d'aire fred procedents d'altres latituds i el pas de tot un seguit de pertorbacions atlàntiques que van donar precipitació al vessant sud del Pirineu, Prepirineu, depressió Central i Prelitoral, amb una configuració molt pròpia de la primavera.

### **Fred durant els dies 1 i 2 de maig**

Una baixada de la temperatura va provocar un ambient hivernal durant els dies 1 i 2 de maig amb una temperatura mínima rècord a diversos sectors.

- Durant el dia 1 de maig, 3 de les 143 estacions de la Xarxa d'Estacions Meteorològiques Automàtiques (XEMA) van mesurar la temperatura més baixa de la seva sèrie en un mes de maig, ubicades al delta de l'Ebre i el Barcelonès.
- Totes tres estacions van mesurar la temperatura mínima coincidint en moments de xàfec. A la ciutat de Barcelona es va produir una gran tempesta a primeres hores del dia 1 que va deixar fins a 74,2 mm a la Font del Gat (Montjuïc) o 63,0 mm al Raval (màxims de 21,3 en 30 minuts i 1,9 mm en 1 minut).

## ■ Comunicat de premsa ■

- Durant el dia 2 de maig el fred va ser més intens. 35 de les 143 estacions de la XEMA amb més de 10 anys de dades van mesurar la temperatura més baixa de la seva sèrie en un mes de maig, ubicades a les depressions de l'interior de Catalunya i fins i tot a punts litoral Central i Sud. En canvi, les estacions ubicades per sobre dels 1.800 m van mesurar la seva mínima absoluta de maig l'1 de maig de 2016, 2 o 3 °C inferior a l'assolida durant l'episodi d'enguany.

### **Nevada al Pirineu dels dies 2 al 4 de maig**

Del dia 2 al 4 de maig van estar marcats per un flux del nord en superfície i d'un embossament d'aire fred a les capes mitjanes de la troposfera. La precipitació va afectar fonamentalment el Pirineu, amb acumulacions importants al vessant nord: Vielha (la Val d'Aran) va registrar 34,9 mm i algunes estacions d'alta muntanya van superar els 50 mm.

La neu va afectar el Pirineu a partir de 1.800 - 2.000 m de manera gairebé ininterrompuda durant més de 36 hores al vessant nord, esporàdica durant el dia 3 al matí en alguns sectors del vessant sud i nul·la al Prepirineu. El Pallars Sobirà va ser un exemple del gradient de precipitació: més de 80 mm a Certascan (2.400 m, fregant la carena principal de la serralada), 6,4 mm a Tírvia (954 m, al mig de la comarca i a fons de vall) i 0 mm a Sort.

Dels gruixos de neu nova mesurats per les estacions d'alta muntanya, cal remarcar els 35 cm a Certascan (2.400 m) o els 25 cm a Sasseuva (2.228 m), a la Val d'Aran.

### **Xàfecs del 7 al 10 de maig**

Entre els dies 7 i 10 de maig del 2018 es va produir un episodi de precipitació que van afectar bàsicament el Pirineu i Prepirineu. Va estar causat per la presència d'aire fred a les capes mitjanes de la troposfera i una temperatura relativament elevada en superfície, provocant la inestabilització de l'atmosfera.

- De les estacions XEMA i de la Xarxa d'Observadors Meteorològics (XOM) gestionades per l'SMC cal destacar les següents quantitats: 108,3 mm a la Quar (el Berguedà), 85,0 mm a Artés (el Bages) i 70,2 mm al Lac Redon (la Val d'Aran).
- A 9 estacions de la XEMA es va superar el llindar de Situació Meteorològica de Perill (SMP) per intensitat de precipitació (més de 20 mm en 30 min). Cal remarcar els 38,2 mm d'Artés o els 31,4 mm de la Quar.

## ■ Comunicat de premsa ■

---

- A 26 estacions de la XEMA es va arribar a recollir més d'1 mm en 1 minut i 15 estacions van sobrepassar els 2 mm en 1 minut. Aquestes estacions estan ubicades bàsicament al Prelitoral, la depressió Central i el Prepirineu. Cal remarcar els 3,1 mm a Sant Llorenç de Savall (el Vallès Occidental), i els 3,0 mm a Os de Balaguer – el Monestir d'Avellanès (la Noguera), Prades (el Baix Camp) i els Hostalets de Pierola (l'Anoia).

### **Tempestes fortes, neu i baixada de la temperatura els dies 12 i 13 de maig**

Un front atlàntic amb aire molt fred als nivells mitjans de la troposfera va provocar un nou episodi de tempestes durant els dies 12 i 13 acompanyat d'una significativa baixada de la temperatura.

- Les tempestes van ser violentes i van arribar per Ponent el dissabte 12 a la tarda, des del Prepirineu fins als Ports, amb precipitació localment molt intensa i pedregades importants, especialment a la Noguera. Durant el vespre i nit els xàfeces van escombrar Catalunya de sud-oest a nord-est, fins a allunyar-se durant la matinada del dia 13. Al llarg del dia 13 van caure nous ruixats, sobretot al nord-est, però menys extensos i intensos.
- La precipitació acumulada va superar els 50 mm a diversos sectors del Pirineu i Prepirineu, bona part de la comarca de la Selva i alguns punts del Maresme, entre d'altres.
- Cal remarcar els 85,0 mm a Núria (1.971 m), al Ripollès, els 76,6 mm a Gisclareny (el Berguedà) o els 63,2 mm a Bagà (el Berguedà), entre moltes altres.
- El dia 12 es va superar el llindar d'SMP per intensitat de precipitació a 7 estacions de la XEMA ubicades al Prepirineu i el prelitoral. Cal destacar els 30,9 mm a Oliana (l'Alt Urgell), els 28,0 mm a Camarasa (la Noguera), els 27,5 mm a Baldomar (la Noguera) i 26,7 mm a Os de Balaguer – les Avellanès.
- També es van mesurar quantitats de precipitació en 1 minut àmpliament superiors als 2 mm. Cal destacar els 4,1 mm a Os de Balaguer – les Avellanès, o els 4,0 mm a Gandesa (la Terra Alta).
- La Xarxa de Detecció de Descàrregues Elèctriques va registrar 2.957 llamps núvol-terra, dels quals 1.997 van caure dins de Catalunya. Per comarques,

## ■ Comunicat de premsa ■

destaquen els 401 llamps de la Noguera, 275 de l'Alt Urgell i 182 del Berguedà.

- El dia 12 al migdia la cota de neu encara es trobava situada per sobre dels 2.500 m, però al llarg del vespre i nit va baixar de manera espectacular fins a situar-se en alguns casos al voltant dels 1.000 m. Per exemple, va nevar (sense fer gruix) a Vielha o a la plana de la Cerdanya, mentre que l'Albera (Alt Empordà) es va emblanquinar a partir d'uns 950 m. Segons va informar el col·laborador de la XOM a Espolla, l'enfarinada a l'Albera va ser la més tardana almenys dels últims 27 anys, superant el precedent del 9 de maig de 1991.
- Dels gruixos de neu nova mesurats per les estacions d'alta muntanya cal remarcar els 24 cm d'Espot (2.519 m) i els 22 cm de Bonaigua (2.266 m), ambdues al Pallars Sobirà.
- La baixada de temperatura que va començar a últimes hores del dia 12 va fer baixar la mínima del dia 13 fins als -10,7 °C a Boí (2.535 m). La matinada del dia 14 va ser encara freda, amb valors de temperatura mínima inferiors als 5 °C a bona part de l'interior i sota zero en algunes valls del Pirineu: -2,0 °C a Das - Aeròdrom (Cerdanya), -0,7 °C a Guardiola de Berguedà (Berguedà), -0,6 °C a Sant Pau de Segúries (Ripollès) i -0,5 °C al Pont de Suert (Alta Ribagorça). Malgrat tot, no hi va haver rècords de fred en un mes de maig entre les estacions de la XEMA amb més de 10 anys de dades.

### **Xàfecs del 18 al 23 de maig**

Un embossament d'aire fred en altura va provocar una nova tongada de xàfecs entre els dies 18 i 23 de maig. Els màxims de pluja es van donar al prelitoral, a banda del Prepirineu i punts de l'interior.

- Pel que fa a la precipitació màxima en 24 hores, les tempestes més abundants no sempre ensopeguen les estacions de la XEMA i de la XOM, però el dia 20 es van recollir fins a 50,7 mm a Vilanova de Meià (Noguera) i 41,0 mm a Taradell (Osona), el dia 21 va caure una tempesta molt forta al voltant de Balaguer que va deixar 38,6 mm a l'estació de Vallfogona de Balaguer (la Noguera), i el dia 22 van destacar 44,5 mm a l'Abadia de Montserrat (Bages), 43,7 mm a Olot – el Parc Nou (Garrotxa) o 41,7 mm a la Llacuna (Anoia).
- Al llarg dels 6 dies, destaquen els 80,0 mm de precipitació acumulada a Castellterçol (Moianès) o els 71,5 mm a Vilanova de Meià (Noguera)

## ■ Comunicat de premsa ■

---

- A 7 estacions de la XEMA es va superar l'SMP per intensitat de precipitació destacant els 32,0 mm del dia 19 a Navata (l'Alt Empordà), els 29,2 mm del dia 22 a la Llacuna (l'Anoia), o els 26,5 mm del dia 20 a Vilanova de Meià (la Noguera).
- També es van mesurar quantitats de precipitació superiors a 1 mm en 1 minut. Cal destacar els 2,7 mm del dia 22 a Uldecona – el Valentins (el Montsià), o els 2,6 mm del dia 19 a Navata (l'Alt Empordà).

### Xàfecs del 27 al 31 de maig

Un embossament d'aire fred en altura i una baixa ubicada al nord-oest de la península Ibèrica van afectar Catalunya entre els dies 27 i 31 de maig. Els màxims de pluja es van donar al Pirineu, Prepirineu, depressió Central i prelitoral.

- Al llarg dels 5 dies, destaquen els 116,7 mm a Tivissa i 111,9 mm a Tivissa – XOM (Ribera d'Ebre), 102,2 mm al Port del Comte (2.316 m), al Solsonès, i 101,8 mm a Organyà (l'Alt Urgell).
- La intensitat dels xàfecs va ser forta especialment els dies 27 a la plana de Lleida i el dia 30 al Prepirineu i Terres de l'Ebre, on puntualment es va superar els 20 mm en 30 minuts. Cal remarcar els 26,9 mm del Pantà de Sau (Osona) i 26,3 mm d'Ascó (la Ribera d'Ebre) registrats el dia 30.
- Durant l'episodi es va superar àmpliament el llindar de 2 mm en 1 minut a punts de la plana de Lleida i del Prepirineu. Cal remarcar els 5,3 mm en Golmés (el Pla d'Urgell), els 3,4 mm en el Pantà de Sau (Osona), i els 3,1 mm de Massoteres (la Segarra).

### El mes de maig ha estat càlid a Catalunya

El període s'ha de qualificar de càlid a gran part del litoral i prelitoral, pla de Lleida, tram alt de la Noguera Pallaresa i centre del Berguedà. Ha estat fred a àmplies zones del Pirineu i Prepirineu, el Priorat i parts elevades de l'Anoia i l'Alt Penedès (figura 1).

Aquestes anomalies de temperatura són conseqüència d'una circulació general molt zonal en els nivells mitjans de la troposfera, inhibint les masses d'aire fred procedent d'altres latituds. D'altra banda, les configuracions anticiclòniques provocaven una temperatura elevada en superfície, pròpia de finals de la primavera.

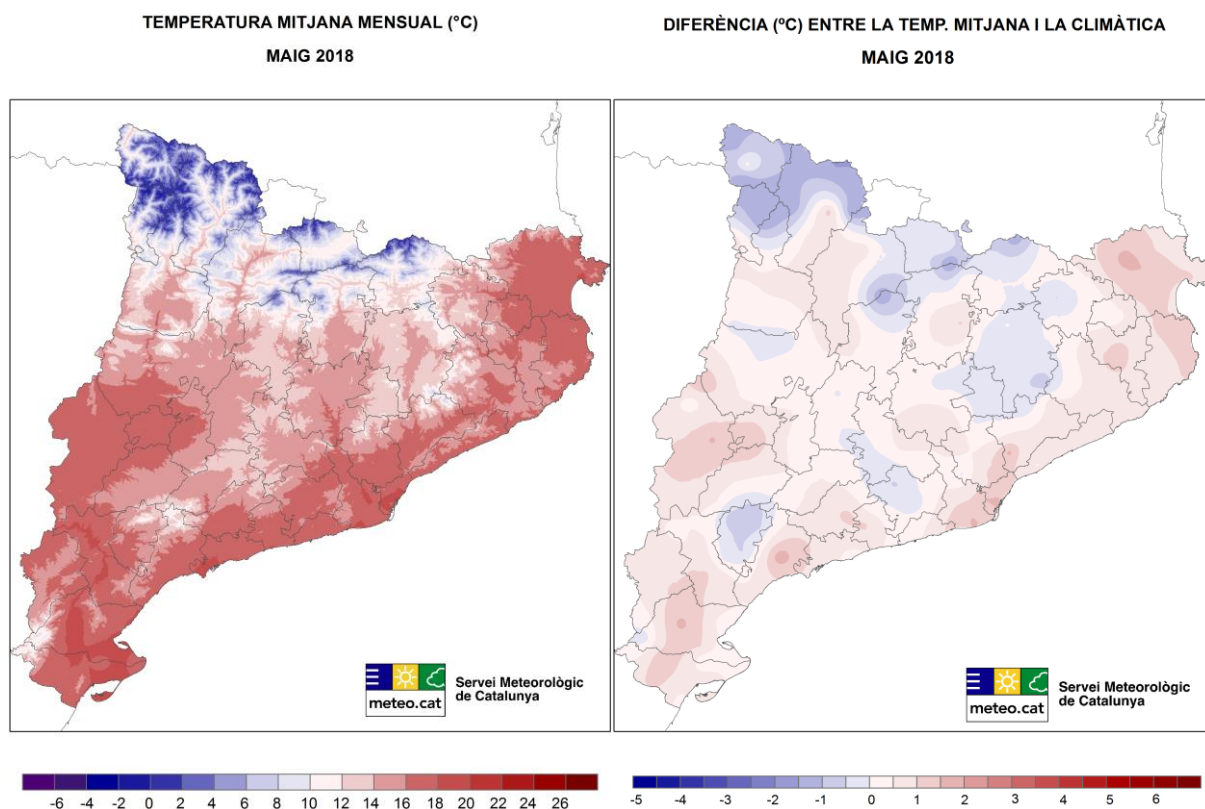


■ Comunicat de premsa ■

**Figura 1:**

**Mapes de temperatura mitjana del mes de maig del 2018 i de diferència d'aquesta respecte de la mitjana climàtica**

Mapes elaborats amb dades de les estacions integrades a la XEMA, gestionada per l'SMC. No inclouen els valors de temperatura d'una estació concreta si no es disposa del 80% de totes les dades d'aquesta estació.



La taula següent mostra els valors d'anomalia positiva (diferències de la temperatura mitjana mensual de maig respecte de la mitjana climàtica mensual del mes de maig pel període de referència 1961-1990) que han estat iguals o superiors a +1,5 °C a les estacions de la XEMA.

Nom de l'EMA	Comarca	Anomalia (°C)
Riudoms	Baix Camp	+1,7
Viladecans	Baix Llobregat	+1,7
Aldover	Baix Ebre	+1,6
Lleida - la Bordeta	Segrià	+1,5
Parets del Vallès	Vallès Oriental	+1,5

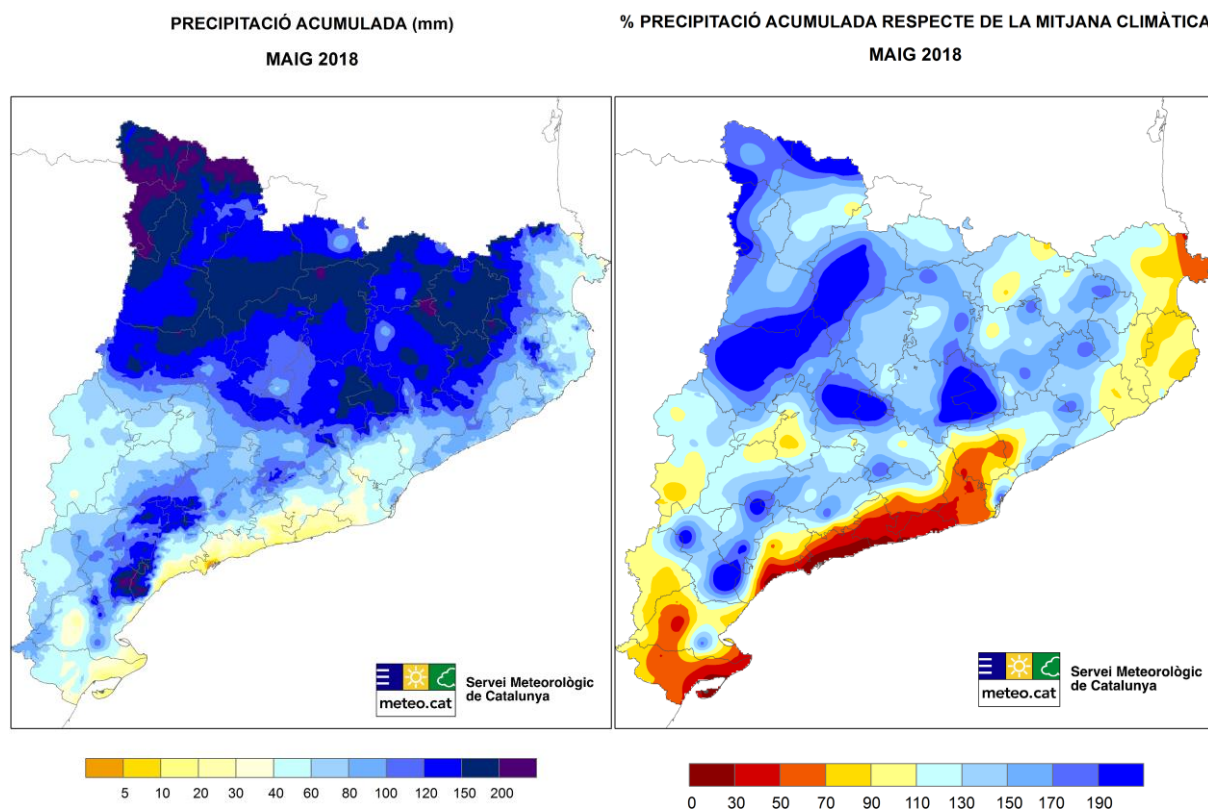
## Distribució irregular de la precipitació

El maig ha estat sec al litoral i prelitoral Central i Sud, extrem nord de l'Empordà i punts de la depressió Central, i molt sec a la costa Daurada i delta de l'Ebre. El mes ha estat normal o plujós a la resta del país, i molt plujós a punts del prelitoral, Prepirineu i parts elevades del Pirineu occidental (figura 2).

### Figura 2:

#### Mapes de precipitació acumulada durant el mes de maig del 2018 i de percentatge d'aquesta respecte de la mitjana climàtica

Mapes elaborats amb dades de les estacions integrades a la XEMA i la XOM, gestionades per l'SMC. No inclouen els valors de precipitació d'una estació concreta si no es disposa de les dades d'un episodi significatiu d'aquesta estació.



■ **Comunicat de premsa** ■

Des del mes de febrer la configuració atmosfèrica es caracteritza per un desplaçament cap al sud del corrent en jet en els nivells mitjans de la troposfera. El pas de perturbacions a la nostra latitud es veu afavorit per aquesta situació, normalment amb una procedència atlàntica.

La distribució de la precipitació ha estat molt irregular amb una configuració molt pròpia de la primavera: al llarg del dia el terra s'escalfa (la radiació procedent del sol és molt semblant a la del mes d'agost) i a partir del migdia es formen les tempestes a la depressió Central i Prelitoral com a conseqüència de la presència d'aire fred en altura (relacionat al front atlàntic). Aquestes tempestes no acostumen a arribar a la línia del litoral amb una temperatura de l'aigua del mar encara baixa que inhibeix la inestabilitat atmosfèrica.

La taula següent mostra les estacions gestionades per l'SMC en les quals la precipitació acumulada durant el maig ha igualat o superat els 175 mm.

<b>Nom de l'estació</b>	<b>Comarca</b>	<b>PPT (mm)</b>
Certascan (2.400 m)	Pallars Sobirà	297,4
Lac Redon (2.247 m)	Val d'Aran	255,6
Ciuret	Osona	243,1
Gisclareny	Berguedà	220,7
Viu de Llevata	Alta Ribagorça	213,1
el Pont de Suert	Alta Ribagorça	202,7
el Port del Comte (2.316 m)	Solsonès	201,6
Santa Pau	Garrotxa	196,0
Artés	Bages	194,7
Vilanova de Meià	Noguera	194,5
Sasseuva (2.228 m)	Val d'Aran	189,4
la Quar	Berguedà	189,1
Castellterçol	Moianès	188,5
Bonaigua (2.266 m)	Pallars Sobirà	186,2
Organyà	Alt Urgell	185,4
el Pont de Vilomara	Bages	183,7
Tortellà	Garrotxa	179,2
Espot (2.519 m)	Pallars Sobirà	178,8
Boí (2.535 m)	Alta Ribagorça	178,5
Cadí Nord (2.143 m) - Prat d'Aguiló	Cerdanya	175,9



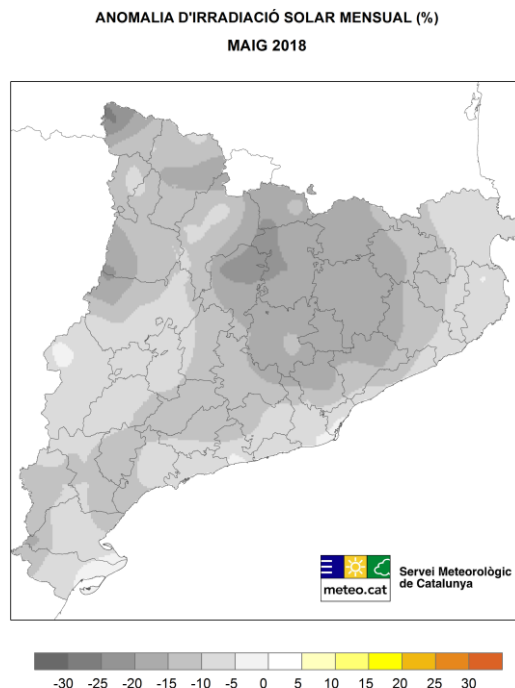
■ **Comunicat de premsa** ■

### Valors d'irradiació solar inferiors a la mitjana climàtica

Els valors d'irradiació solar global han estat per sota dels valors normals a Catalunya, especialment al Pirineu, Prepirineu i depressió Central (figura 3).

**Figura 3:**  
**Mapa d'anomalia d'irradiació solar global del mes de maig del 2018 respecte de la mitjana dels últims 10 anys**

Mapes d'anomalia d'irradiació global elaborats amb les dades de les estacions integrades a la XEMA (Xarxa d'Estacions Meteorològiques Automàtiques). Les mitjanes contra les quals es comparen les dades del mes en curs s'han elaborat a partir de les dades de les estacions de la XEMA dels últims 10 anys (2008-2017).



Aquesta informació s'ampliarà a través de la publicació del butlletí mensual definitiu a partir del dia 15 del mes en curs. Totes aquestes informacions es publicaran a [www.meteo.cat](http://www.meteo.cat)

**1 de juny del 2018**