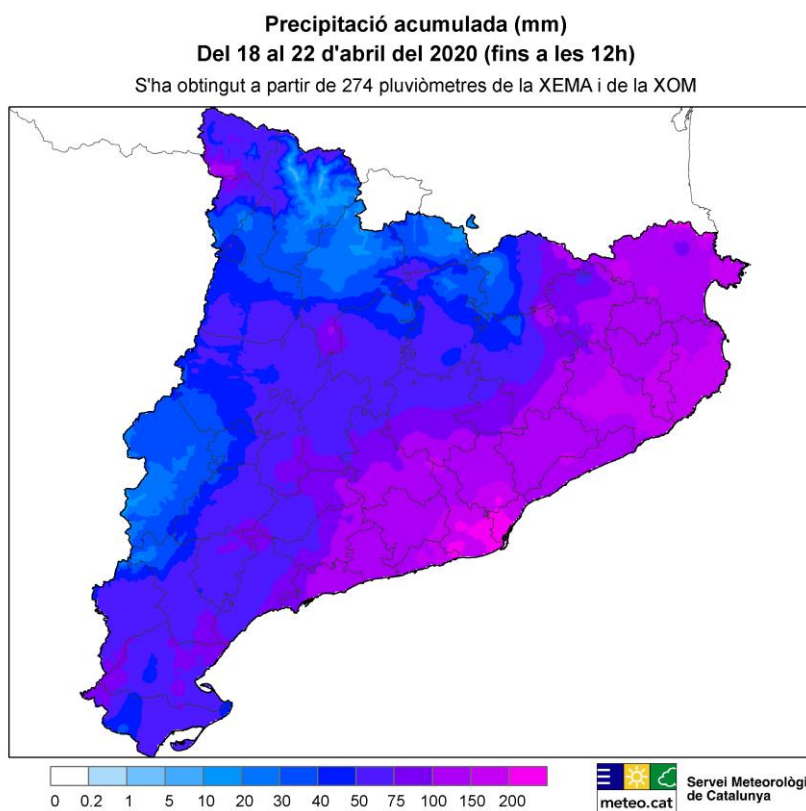


## L'episodi de pluja general deixa més de 200 mm a l'Àrea Metropolitana de Barcelona

- L'Observatori Fabra de Barcelona registra l'episodi més important des de l'octubre de 1987 i l'abril més plujós en 107 anys de dades
- En quatre dies s'han recollit més de 100 mm a bona part del litoral, prelitoral i sectors de la Catalunya Central

Entre el dissabte 18 d'abril a la tarda i el dimecres 22 al matí Catalunya ha viscut l'episodi de precipitació més abundant d'aquesta plujosa primavera, amb màxims de més de 200 mm al litoral Central i més de 100 mm a bona part del litoral i prelitoral, així com al sud de la Catalunya Central. En general les quantitats de precipitació no han estat tan importants com les de [l'excepcional temporal de finals de gener d'enguany](#), però s'han tornat a viure crescudes importants als trams finals de rius com el Gaià, el Llobregat, el Besòs, la Tordera, l'Onyar, el Daró o el Ter.



El mapa mostra la precipitació acumulada entre el dissabte 18 d'abril a la tarda i el dimecres 22 a les 12 h i s'ha obtingut a partir de les dades de 274 pluviòmetres, 181 de la Xarxa d'Estacions Meteorològiques Automàtiques (XEMA) i 93 de la Xarxa d'Observadors Meteorològics (XOM). Més enllà dels màxims del litoral i prelitoral, la precipitació ha estat generalitzada i ha superat els 20 mm pràcticament a tot el país, amb l'excepció de les parts més baixes del Segrià i algunes valls del Pirineu.

### Més de 200 mm a l'Àrea Metropolitana de Barcelona

La taula següent mostra la precipitació acumulada a les estacions automàtiques de la XEMA i manuals de la XOM que al llarg de l'episodi han recollit més de 150 mm. Són dades fins dimecres al matí (les 13 h per les estacions automàtiques de la XEMA i les 9 h per les manuals de la XOM).

Estació	Comarca	Precipitació acumulada 18-22 d'abril de 2020 fins a les 13h (mm)
PN del Garraf - el Rascler	Baix Llobregat	224.8
Barcelona - el Raval	Barcelonès	215.1
Observatori Fabra (XOM)	Barcelonès	213.7
Cerdanyola del Vallès (XOM)	Vallès Occidental	212.0
el Prat de Llobregat	Baix Llobregat	207.7
Vallirana	Baix Llobregat	206.7
Barcelona - Zona Universitària	Barcelonès	205.4
Santa Coloma de Farners	Selva	200.3
Torroella de Montgrí	Baix Empordà	194.0
Viladecans	Baix Llobregat	189.4
Dosrius - PN Montnegre Corredor	Maresme	183.5
Lliurona (XOM)	Alt Empordà	182.8
Roses	Alt Empordà	180.2
Abadia de Montserrat (XOM)	Bages	178.4
Portbou	Alt Empordà	173.8
Palafugell (XOM)	Baix Empordà	172.7
Cassà de la Selva	Gironès	170.8
Sant Pere de Ribes (XOM)	Garraf	165.2
Monells	Baix Empordà	163.9
Sant Cugat del Vallès - CAR	Vallès Occidental	162.6
Calonge (XOM)	Baix Empordà	161.2
Arbúcies (XOM)	Selva	158.8
Navata	Alt Empordà	154.2
Badalona - Bufalà (XOM)	Barcelonès	153.7
Banyoles - Mata (XOM)	Pla de l'Estany	152.4
Castell d'Aro	Baix Empordà	151.9
Mieres (XOM)	Garrotxa	151.8
Viladrau	Osona	150.9
Olesa de Bonesvalls (XOM)	Alt Penedès	150.6
Anglès	Selva	150.5

Estacions automàtiques de la XEMA i manuals de la XOM que han recollit >150 mm

## **L'episodi de pluja més abundant dels últims 33 anys a Barcelona**

L'acumulació de pluja ha estat excepcional a l'Àrea Metropolitana de Barcelona, molt especialment a la pròpia ciutat de Barcelona, al sud del Baix Llobregat i a l'entorn de Collserola, sectors on s'han recollit més de 200 mm.

Barcelona no registrava tanta pluja en un sol episodi des de fa gairebé 33 anys, l'octubre de 1987. A l'Observatori Fabra, que de dissabte a dimecres ha recollit 213,7 mm, en aquella ocasió es van acumular 326,5 mm en 6 dies, del 30 de setembre al 5 d'octubre de 1987. Va ser l'episodi de pluja més important dels seus prop de 107 anys de dades. A banda, malgrat que aquests dies la pluja s'ha repartit uniformement, el mateix observatori Fabra ha registrat el dia més plujós en un mes d'abril, amb 75,6 mm el diumenge 19 (dia pluviomètric de 7 a 7h UTC), superant els 74,0 mm del 2 d'abril de 2007.

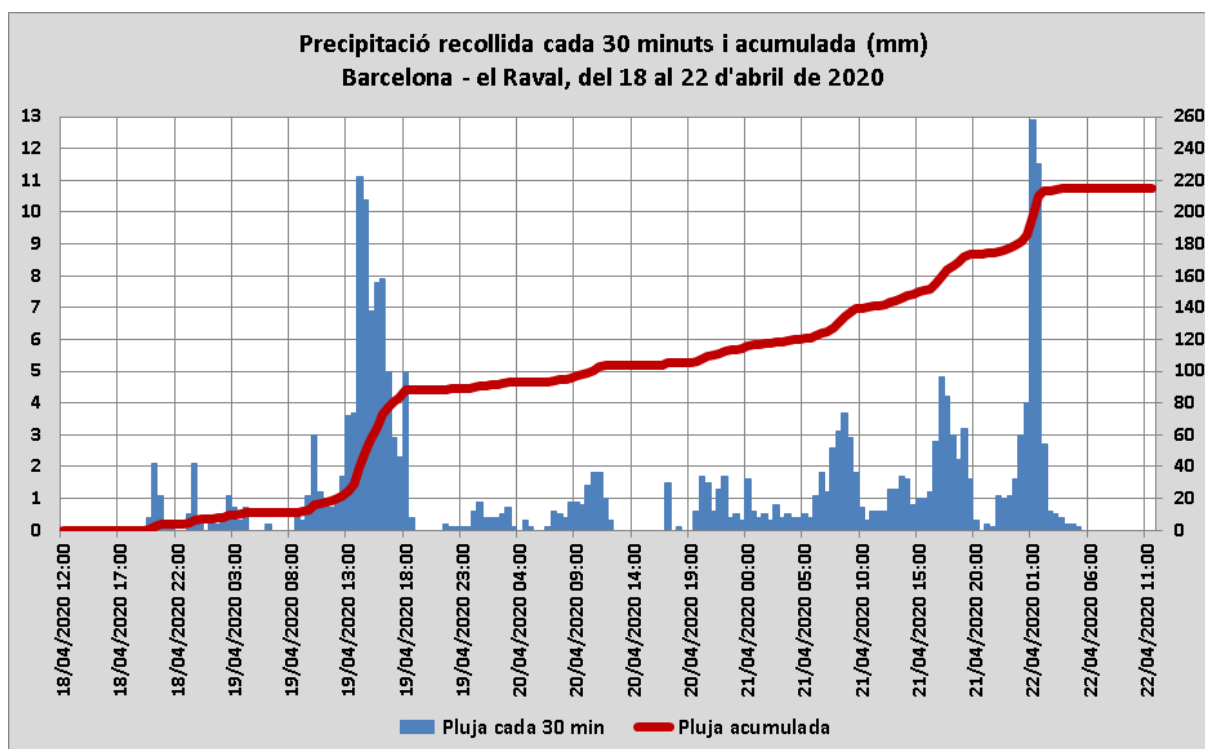
Cal dir que la ciutat de Barcelona, com tot el litoral mediterrani, està sotmesa relativament sovint a grans aiguats que poden deixar desenes de mm en pocs minuts, o fins a prop de 100 mm en 1 hora, com el del [6 de setembre de 2018](#). Són fenòmens sobtats, normalment a la tardor, que en l'àmbit urbà solen provocar molts més contratemps que els d'aquests dies, encara que la quantitat total de pluja sigui inferior.

Fora del litoral Central l'episodi no ha estat tan excepcional, però 15 de les 98 estacions de la XEMA amb més de 20 anys de dades han registrat el dia d'abril més plujós de la seva sèrie. Per exemple, els 118,1 mm d'ahir dimarts a Dosrius – PN Montnegre Corredor (Maresme, 24 anys de dades) superen molt àmpliament els 68,0 mm del 2 d'abril de 2007.

## **Més de 3 dies de pluja continuada**

L'aspecte més destacat d'aquestes jornades ha estat la persistència de la pluja, que en alguns casos ha caigut durant més de 3 dies gairebé sense interrupcions, especialment entre el litoral Central i la Costa Brava.

L'estació de Barcelona – el Raval, al centre de la ciutat, ha recollit un total de 215,1 mm entre dissabte a la tarda i dimecres al matí. En general la pluja ha estat dèbil però molt persistent, i amb dos moments de major intensitat diumenge a primera hora de la tarda i la nit de dimarts a dimecres, quan s'han arribat a recollir fins a poc més de 10 mm en 30 minuts. La gràfica següent mostra l'evolució de la pluja acumulada al llarg de l'episodi en aquest punt de la ciutat.



## L'abril més plujós

Un altre dels aspectes destacats d'aquest episodi és que ha arribat durant el mes d'abril, típicament un dels que presenta més dies de pluja de tot l'any, però que a gran part del país no està entre els que acumulen més precipitació, i encara menys prop de la costa.

Novament cal destacar que l'Observatori Fabra acumula més de 250 mm de precipitació mensual i aquest ja és l'abril més plujós de tota la sèrie de 107 anys, superant clarament els 185,7 mm de l'abril de 1942. A banda, cal retrocedir fins al setembre de 1994 (272,5 mm) per trobar un mes més plujós en aquest punt.

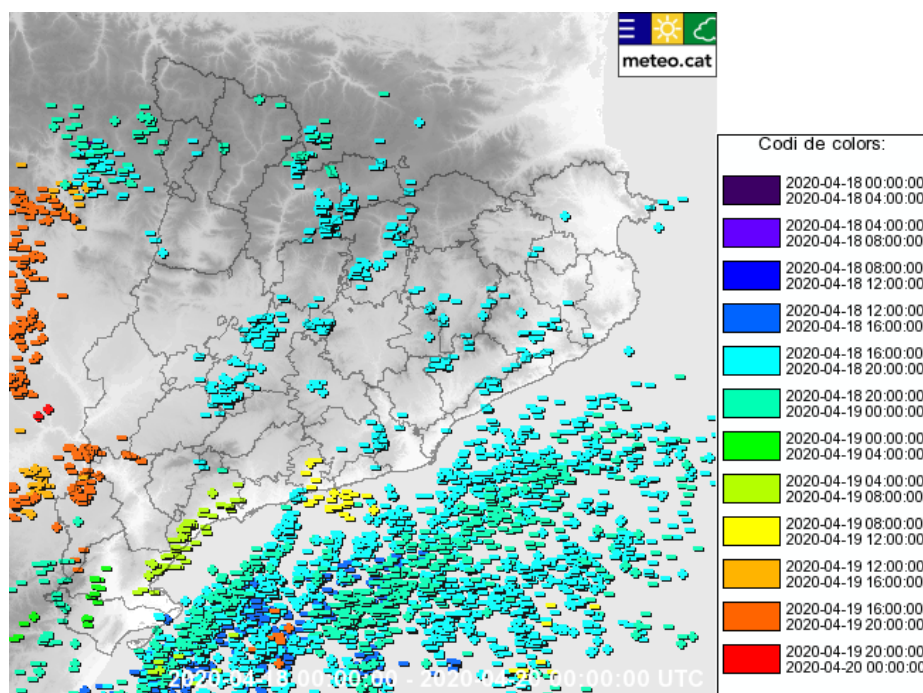
## Xàfecs localment intensos i acompanyats de tempesta

Tot i que en general la pluja ha anat caient de manera dèbil o moderada, localment s'han produït alguns xàfecs intensos, amb quantitats properes a 1 mm per minut. Sobretot el diumenge 19 al matí, quan es va superar el llindar de Situació Meteorològica de Perill per pluja intensa (20 mm en 30 minuts) a punts de litoral Central. En mitja hora es van recollir 22,7 mm a Viladecans o 22,4 mm al PN del Garraf – el Rascler, ambdues al Baix Llobregat, així com 20,4 mm a Cunit (Baix

■ **Comunicat de premsa** ■

Penedès). El mateix diumenge a la tarda, l'estació de Batea (Terra Alta) va mesurar fins a 2,3 mm en 1 minut.

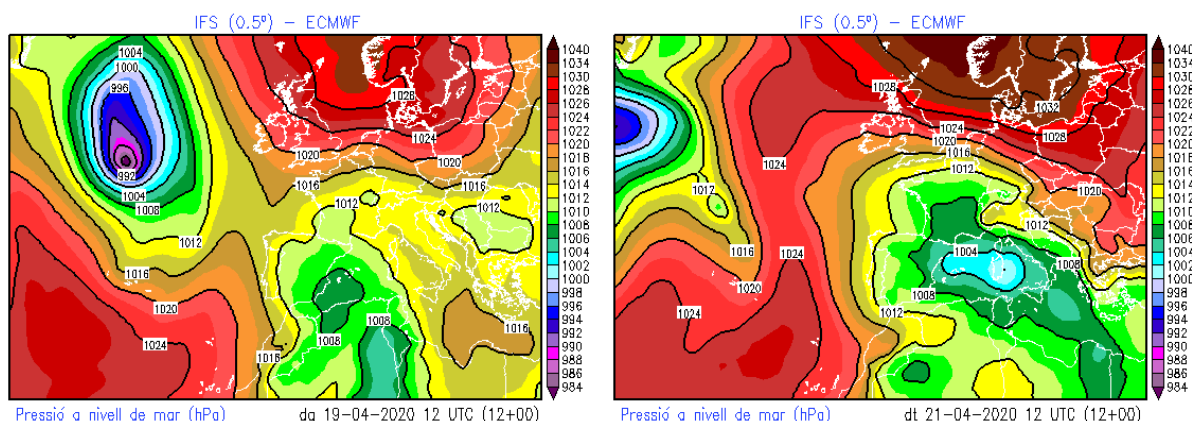
A més a més, entre el dissabte 18 i el diumenge 19 es van observar tempestes a Catalunya, sobretot mar endins, però també disperses pel territori. La Xarxa de Detecció de Descàrregues Elèctriques (XDDE) va registrar un total de 3.918 llamps núvol - terra, dels quals només 310 sobre territori català. Les comarques més afectades van ser el Berguedà (39), l'Alt Urgell (37) i la Segarra (34). El mapa següent mostra la distribució espacial i temporal dels llamps al llarg dels 18 i 19 d'abril.



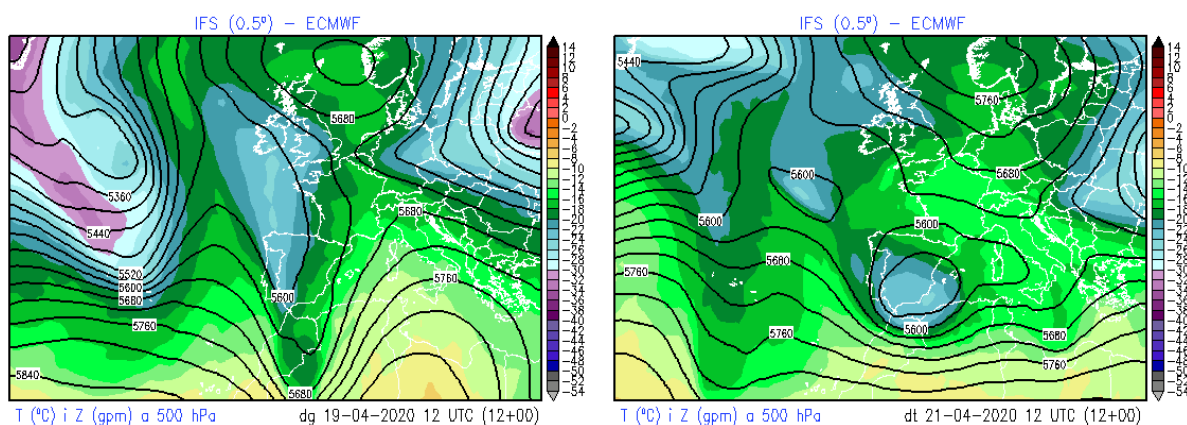
### **Anticicló a Escandinàvia, borrasques al Mediterrani**

La persistent situació depressionària a Catalunya, causant d'aquests dies ennuvolats i plujosos, ha estat el marcat bloqueig anticiclònic al nord d'Europa, amb pressió molt elevada (més de 1.030 hPa) entre el mar del Nord i Escandinàvia. Complementàriament, tot el Mediterrani ha estat sota la influència de les baixes pressions. Aquesta situació és oposada a la que ens trobem habitualment, quan les depressions circulen pel nord del continent, i es pot veure als mapes de pressió en superfície del diumenge 19 d'abril al migdia i d'ahir dimarts 21.

■ **Comunicat de premsa** ■

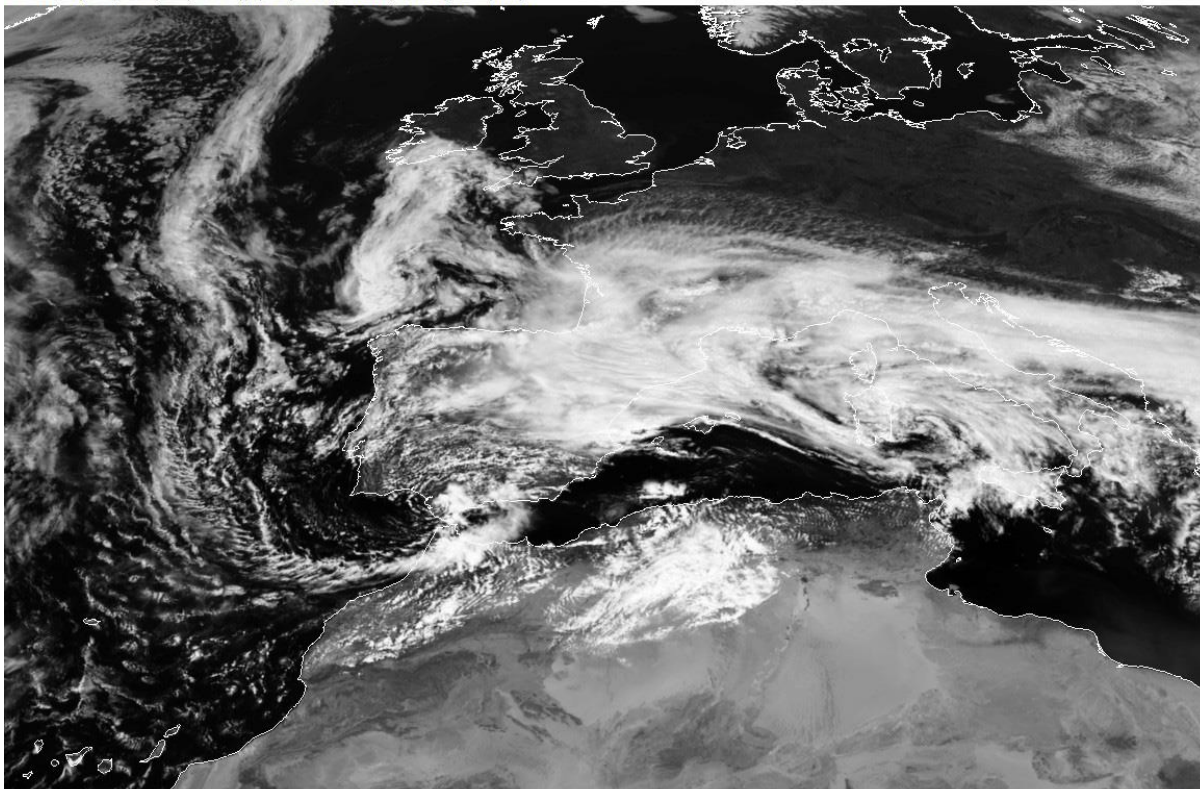


A nivells mitjans de la troposfera, els mapes de 500 hPa (uns 5.500 m d'altitud) mostren un profund solc sobre la península Ibèrica diumenge (esquerra), responsable de l'advecció d'aire càlid i pols sahariana, mentre dimarts (dreta) s'havia format una baixa deslligada del corrent general que impulsava la precipitació de mar cap a terra a Catalunya. Així, al principi de l'episodi la precipitació avançava des del sud-oest, mentre que ha acabat de manera oposada, provinent del nord-est.



La imatge del canal visible del satèl·lit METEOSAT del dimarts 21 d'abril al migdia mostra l'absència de nuvolositat al nord d'Europa, així com un gran front de núvols al Mediterrani, estenent-se d'est a oest en una orientació poc habitual, des de la península Ibèrica fins a Turquia.

W01D.did  
METEOSAT 11 (MSG-4), HRIT (visible) - Tuesday, April 21, 2020 @ 12:00:00 (GMT+0:00) - Visible, 0.60µm



Normalised geostationary projection.  
Data is calibrated.

Imatge generada per l'SMC. Per reproduir-la, cal que porti el copyright d'EUMETSAT



## Llevantada al final de l'episodi

Al llarg del dimarts 21 d'abril s'ha anat reforçant el temporal marítim i dimecres al matí s'ha observat maregassa a la Costa Brava, amb onades de 2,5 a 4 m d'alçària als sectors de la costa orientats a llevant. El vent no ha estat especialment destacat, però dimarts a la tarda es van mesurar 74,5 km/h al Port de Barcelona – Bocana Sud i dimecres a primera hora del matí 68,0 km/h a l'Observatori Fabra de Barcelona. Abans, dissabte al vespre el vent del sud-oest havia bufat amb una ratxa de 74,2 km a Montserrat – Sant Dimes (Bages).

## Nevada restringida als cims del Pirineu

La massa d'aire càlid provinent del sud va provocar que al principi de l'episodi, dissabte i diumenge, la cota de neu fos alta, entre 2.600 i 2.800 m. Posteriorment, la situació de llevant de dilluns i dimarts la va fer baixar lleugerament fins als 2.200 – 2.400 m en alguns casos, tot i que per sota dels 2.500 m els gruixos han estat discrets. Les estacions meteorològiques automàtiques d'alta muntanya han mesurat

■ **Comunicat de premsa** ■

fins a 11 cm a Espot (2.519 m, Pallars Sobirà), 9 cm a Ulldeter (2.410 m, Ripollès), 7 cm al Lac Redon (2.247 m, Val d'Aran) o Certascan (2.400 m, Pallars Sobirà) i 6 cm a Boí (2.535 m, Alta Ribagorça).

## Temperatura nocturna molt suau per l'època

La massa d'aire càlid provinent del sud que ens va afectar els primers dies va provocar un ambient molt suau per l'època arreu, sobretot de nit, quan la nuvolositat impedia el refredament. Així, entre diumenge i dilluns 23 de les 146 estacions de la XEMA amb més de 10 anys de dades van mesurar la seva temperatura mínima diària (0-24h UTC) més alta en un mes d'abril. Van ser estacions repartides per diferents punts del país, de la costa a les valls del Pirineu, però sobretot del litoral i prelitoral, on algunes mínimes van voltar els 15 °C. Aquesta massa d'aire provinent del nord d'Àfrica també va provocar terbolesa atmosfèrica i pluja de fang, sobretot entre dissabte i diumenge.

Estació	Comarca	Data d'inici de la sèrie	T mínima més alta abril de 2020 (°C)	Dia	T mínima més alta d'abril (°C)	Data
la Bisbal d'Empordà	Baix Empordà	25/03/1998	<b>14.4</b>	19	<b>14.3</b>	25/04/2015
Vilanova del Vallès	Vallès Oriental	05/07/2000	<b>14.2</b>	19	<b>14.2</b>	21/04/2019
Sant Sadurní d'Anoia	Alt Penedès	11/04/2006	<b>14.2</b>	19	<b>13.7</b>	26/04/2012
Monells	Baix Empordà	04/03/1998	<b>14.1</b>	19	<b>14.0</b>	25/04/2015
Caldes de Montbui	Vallès Oriental	23/12/1990	<b>14.0</b>	19	<b>12.9</b>	21/04/2019
Sant Martí Sarroca	Alt Penedès	24/05/1997	<b>13.9</b>	19	<b>13.5</b>	28/04/2018
la Granada	Alt Penedès	25/12/1999	<b>13.9</b>	19	<b>13.4</b>	25/04/2015
Cassà de la Selva	Gironès	08/03/1993	<b>13.8</b>	19	<b>13.4</b>	22/04/1996
Anglès	Selva	10/05/2001	<b>13.7</b>	19	<b>13.1</b>	18/04/2003
Fornells de la Selva	Gironès	10/11/1998	<b>13.7</b>	19	<b>13.5</b>	25/04/2015
Vilobí d'Onyar	Selva	10/11/1998	<b>13.5</b>	20	<b>13.1</b>	24/04/2011
Sabadell - Parc Agrari	Vallès Occidental	23/10/2008	<b>13.5</b>	19	<b>13.5</b>	25/04/2015
Artés	Bages	16/02/2006	<b>12.9</b>	20	<b>12.6</b>	19/04/2019
Òdena	Anoia	31/05/1999	<b>12.8</b>	20	<b>12.0</b>	26/04/2013
Oliola	Noguera	26/03/2001	<b>12.5</b>	20	<b>12.0</b>	14/04/2003
Oliana	Alt Urgell	22/06/2000	<b>12.3</b>	20	<b>12.0</b>	25/04/2015
la Llacuna	Anoia	19/03/2008	<b>12.2</b>	20	<b>11.9</b>	25/04/2015
la Vall d'en Bas	Garrotxa	16/03/2000	<b>12.1</b>	19	<b>11.8</b>	25/04/2003
Gurb	Osona	31/03/1999	<b>11.9</b>	20	<b>10.9</b>	25/04/2013
Montesquiu	Osona	02/12/1998	<b>10.8</b>	20	<b>10.6</b>	19/04/2019
Sant Pau de Segúries	Ripollès	24/11/1995	<b>10.0</b>	20	<b>9.7</b>	28/04/1997
el Pont de Suert	Alta Ribagorça	14/02/1996	<b>10.0</b>	20	<b>9.9</b>	28/04/2018
Das - Aeròdrom	Cerdanya	22/05/2001	<b>8.6</b>	20	<b>8.6</b>	25/04/2002

Temperatura mínima més alta d'abril (0-24h UTC) a 23 de les 146 estacions de la XEMA amb >10 anys de dades

## 22 d'abril de 2020